

# Screening

af forslag til Tillæg nr. 32 til Kommuneplan 2021-2033  
for et område til skovrejsning i det vestlige Vorgod-  
Barde

**Efter Lov om miljøvurdering af planer og programmer og af konkrete  
projekter (VVM)**

(LBK. nr. 1976 af 27. oktober 2021)



## Hvad er en screening af planforslag efter Lov om miljøvurdering af planer og programmer og af konkrete projekter (VVM)?

Folketinget har vedtaget Lov om miljøvurdering af planer og programmer og af konkrete projekter (VVM), jf. LBK nr. 1976 af 27. oktober 2021.

§ 8 stk. 1 fastlægger, at alle fysiske planer skal indeholde en miljøvurdering, hvis planen skønnes at:

1. være omfattet af lovens bilag 1 og 2,
2. kunne påvirke et udpeget internationalt naturbeskyttelsesområde væsentligt, eller i øvrigt
3. kunne få væsentlig indvirkning på miljøet.

Hvis planer er omfattet af lovens bilag 1 og 2 og hvis planer samtidig fastlægger anvendelsen af mindre områder på lokalt plan eller alene indeholder mindre ændringer i sådanne planer, skal der ifølge lovens § 8, stk. 2, nr. 1, kun gennemføres en miljøvurdering, hvis de må antages at kunne få væsentlig indvirkning på miljøet. Det samme gælder for planer, der i øvrigt fastlægger rammer for fremtidige anlægstilladelser og kan forventes at få væsentlig indvirkning på miljøet (§ 8, stk. 2, nr. 2).

### Screening

For at fastlægge om en plan kan få væsentlig indvirkning på miljøet skal kommunen foretage en såkaldt screening jf. lovens § 9 De kriterier, der skal anvendes ved screeningen fremgår af lovens bilag 3, jf. § 10. Kriterierne er indarbejdet i nedenstående tjekliste, som benyttes ved screeningen.

### Høring af berørte myndigheder

Andre myndigheder, hvis område berøres af et planforslag, skal høres inden kommunen kan afgøre, om der skal gennemføres en miljøvurdering jf. lovens § 32, stk. 3, nr. 1.

### Samlet vurdering af screening

Tjeklistens resultat sammenfattes i en samlet vurdering af, om planen må antages at kunne få væsentlig indvirkning på miljøet. Heri er der taget højde for svarene indkommet fra berørte myndigheder.

Resultater screening i, at der ikke skal udarbejdes en miljøvurdering, skal beslutningen offentliggøres med en begrundelse for afgørelsen.

### Miljøvurdering

Resultater screening i, at planen må antages at kunne få væsentlig indvirkning på miljøet, skal planforslaget enten indeholde eller ledsages af en miljørapport.

I miljørapporten vurderes planens sandsynlige væsentlige indvirkning på miljøet, herunder den biologiske mangfoldighed, befolkningen, menneskers sundhed, fauna, flora, jordbund, vand, luft, klimatiske faktorer, materielle goder, kulturarv, herunder kirker og deres omgivelser, samt arkitektonisk og arkæologisk arv, landskab og det indbyrdes forhold mellem ovenstående faktorer.

Omfattes planen af kravet om miljøvurdering, skal relevante myndigheder inddrages for at få fastlagt omfanget og detaljeringsgraden af miljørapporten.

# Screening af et område til skovrejsning i det vestlige Vorgod-Barde

## Beskrivelse af planen<sup>1</sup>

Inden for kommuneplanens afgrænsning er der boringsnære beskyttelsesområder, hvor der er øget risiko for at forurene drikkevandet. Formålet med kommuneplantillægget er at udtage arealet med boringsnære beskyttelsesområder fra kommuneplanramme 54be014 samt udtage arealet af bymidteafgrænsningen for Vorgod-Barde. Formålet er endvidere at udpege arealet til positiv skovrejsning for at fremmes beskyttelsen af grundvands- og drikkevandsressurserne.

<b>Er der obligatorisk miljøvurderingspligt?</b>			
I dette skema foretages en vurdering af planen/planerne i forhold til lovens § 8, stk. 1.			
<b>Vurdering af planen iht. lovens § 8, stk. 1, nr. 2</b>	<b>Ja</b>	<b>Nej</b>	<b>Bemærkninger</b>
Kan planen påvirke et internationalt naturbeskyttelsesområde væsentligt (§ 8, stk. 1, nr. 2)		X	Afstanden til nærmeste internationale naturbeskyttelsesområde Skjern Å er ca. 9 km syd for Vorgod-Barde.  På grund af afstanden fra planområdet til naturbeskyttelsesområdet sammenholdt med planens karakter vurderes det ikke at have nogen påvirkning.
Kan planen beskadige eller ødelægge yngle- eller rasteområder i det naturlige udbredelsesområde for de dyrearter, der er optaget i habitatdirektivets bilag IV, litra a), eller ødelægge de plantearter, som er optaget i habitatdirektivets bilag IV, litra b) i alle livsstadier?		X	Realisering af kommuneplantillægget vurderes ikke at påvirke negativt. Ved at give mulighed for skovrejsning øger påvirkningen af plante- og dyreliv, herunder sprednings-korridorer og faunapassager positivt.
<b>Vurdering af planen iht. lovens § 8, stk. 1, nr. 1 og 3</b>	<b>Ja</b>	<b>Nej</b>	<b>Bemærkninger</b>
Er planen omfattet af lovens bilag 1 eller 2?	X		Nærværende kommuneplantillæg for et område til skovrejsning i det vestlige Vorgod-Barde omhandler fysisk planlægning og sætter rammer for fremtidige anlægstilladelser til projekter og er omfattet af bilag 2.  Planen indgår i afsnit 1.landbrug, skovbrug og akvakultur og omfatter punktet: Nyplantning og rydning af skov med henblik på omlægning til anden arealudnyttelse.
<i>Hvis ja: Fastlægger planen anvendelsen af mindre områder på lokalt plan eller indeholder planen mindre ændringer i sådanne planer? (§ 8, stk. 2, nr. 1)</i>	X		Nærværende kommuneplantillæg for et område til skovrejsning i det vestlige Vorgod-Barde fastlægger alene anvendelsen af et mindre område i Vorgod-Barde. Der vurderes derfor, at være tale om en plan på lokalt niveau, hvorfor der skal gennemføres screening. Denne fremgår nedenfor.
<i>Hvis nej: Fastlægger planen rammer for fremtidige anlægstilladelser og kan planen forventes at få væsentlig indvirkning på miljøet (§ 8, stk. 2, nr. 2)</i>			

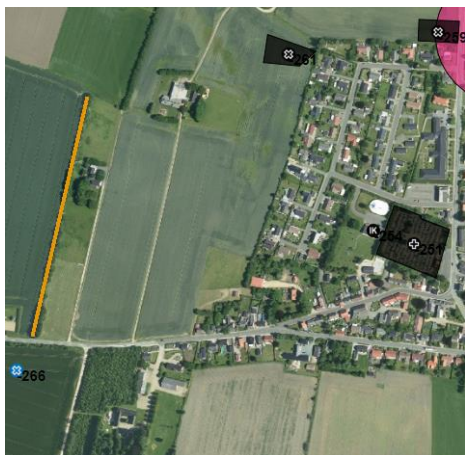
<b>Screening af planen</b>					
Nedenfor gennemføres en screening af planen for at vurdere, om der skal gennemføres en miljøvurdering i henhold til lovens § 8, stk. 2.					
<b>Har planen væsentlig indvirkning på miljøet?</b>	JA			NEJ	POS
<b>Risikovurdering</b>	Lille	Middel	Stor	Nej	Positiv
<b>GRUNDVAND</b>					
Indebærer planen risiko for indvirkninger på grundvandsressursens kvalitet og omfang?					X

<sup>1</sup> Når der i det videre i skemaerne står planen, menes der plan i bred forstand. Det kan f.eks. både være en lokalplan, et kommuneplantillæg eller et varmeprojekt.

<p><i>Bemærkninger:</i>  Afgrensningen af kommuneplantillægget ligger inden for områder med særlige drikkevandsinteresser (OSD) samt inden for indvindingsoplande og hygiejnezoner for Vorgod Vandværk. Derudover ligger afgrensningen inden for boringsnære beskyttelsesområde (BNBO).</p> <p>En del af området er rammelagt til blandt bolig- og erhvervsformål. Realisering af tillægget betyder, at de hidtidige potentielle byggemuligheder vil blive indskrænket, hvilket vil have en positiv betydning for grundvandet. Der er øget mulighed for nedsvivning på arealet, som vil bidrage til grundvandsressourcernes kvalitet og omfang.</p> <p>Området bliver anvendt til landbrugsjord, hvor der er en risiko for, at der siver pesticider og hjælpepestoffer fra gødning ned til grundvandet. Med udpegning af området til positiv skovrejsning fremmes beskyttelsen af grundvands- og drikkevandsressourserne. Det er en forudsætning, at der ikke anvendes pesticider i driften af skovarealet.</p>						
<b>OVERFLADEVAND</b>	Lille	Middel	Stor	Nej	Positiv	
Indebærer planen risiko for væsentlig forøgelse af udledning af overfladevand? (fra p-arealer, udendørsproduktionsarealer, ect.)					X	
<p><i>Bemærkninger:</i>  Størstedelen af arealet er udlagt til byudvikling og bruges som landbrugsjord. Ved af udpege området skovrejsning mindsker muligheden for bebyggelse, hvilket dermed vil mindske overfladevand. Etablering af skov kan bidrage positivt til opfyldelsen af mål i kommunens klima-, natur- og vandplan.</p>						
<b>JORD</b>	Lille	Middel	Stor	Nej	Positiv	
Er der risiko for konflikt med kendte jordforureninger i området eller tilstødende arealer?				X		
<p><i>Bemærkninger:</i>  Området er inden for fremtidig byzone og indgår i bynærhedszonen. Der er ikke registreret V1 eller V2 forureningen i nærheden af området.</p>						
<b>LUFT</b>	Lille	Middel	Stor	Nej	Positiv	
Indebærer planen risiko for u hensigtsmæssig placering af luft-forurenende aktiviteter?				X		
Hvis der er luft-forurenende aktiviteter i området, har disse så indflydelse på planen?				X		
<p><i>Bemærkninger:</i>  Der vil ikke blive placeret luftforurenende aktiviteter. Det vurderes, at realisering af planerne ikke vil give anledning til væsentlig påvirkning i form af luftforurening. Det vil tværtimod bidrage positivt i forhold til klimaforandringerne.</p> <p>Arealerne vest for afgrensningen bliver brugt til landbrug. Det vurderes ikke, at være luft-forurenende aktiviteter fra disse, som vil have indflydelse på planlægningen.</p>						
<b>LUGT-GENER</b>	Lille	Middel	Stor	Nej	Positiv	
Indebærer planen risiko for en u hensigtsmæssig placering af lugt-forurenende aktiviteter?				X		
Hvis der er lugt-forurenende aktiviteter i området, har disse så indflydelse på planen?				X		
<p><i>Bemærkninger:</i>  Der vil ikke blive placeret lugtforurenende aktiviteter. Det vurderes, at realisering af planerne ikke vil give anledning til væsentlig påvirkning i form af lugtgener.</p> <p>I forbindelse med spredning af gylle kan området påvirkes af lugtgener, da kommuneplanafgrænsningen er omkranset af marker mod vest. Disse gener vurderes dog ikke at være væsentlige. Realiseringen af planerne vil hermed gavne boligerne mod øst, da skovarealet vil fungere som en visuel grøn barriere til landbrugsarealerne.</p>						
<b>STØJ-GENER</b>	Lille	Middel	Stor	Nej	Positiv	
Indebærer planen risiko for en u hensigtsmæssig placering af støj-forurenende aktiviteter?				X		
Hvis der er støjforurenende aktiviteter i området, har disse så indflydelse på planen?				X		
<p><i>Bemærkninger:</i>  Der vil ikke være støjforurenende aktiviteter. Det vurderes, at realisering af planerne ikke vil få indflydelse på støjforurening for området. Etablering af skov kan virke støjdæmpende for omkringliggende boliger.</p>						
<b>TRANSPORT</b>	Lille	Middel	Stor	Nej	Positiv	
Indebærer planen risiko for væsentlige ændringer eller påvirkninger i art og mængde af transport? (Luftforurening, resurseforbrug og klima)				X		
Har art og mængde af transport i området betydning for planen?				X		
<p><i>Bemærkninger:</i></p>						

Ved udpegningen af området til skovrejsning, gives mulighed for, at arealet kan anvendes til friluftaktiviteter. Området er i dag rammelagt til blandet bolig og erhvervsformål, hvor der må bygges butikker. Herved vurderes det at realisering af planerne ikke vil få væsentlig indvirkning på transport eller trafik.					
<b>FORSYNING</b>	Lille	Middel	Stor	Nej	Positiv
Indeholder planen risiko for at udlægge et område uden miljørigtig forsyning af el, varme, vand og kloak?				X	
<i>Bemærkninger:</i> Ikke relevant da området ikke kræver forsyning.					
<b>DYRE OG PLANTELIV</b>	Lille	Middel	Stor	Nej	Positiv
Indeholder planen risiko for ændringer i kvaliteten og omfanget af levesteder for planter og dyr? (ex. spredningskorridorer og faunapassager)					X
<i>Bemærkninger:</i> Ringkøbing-Skjern Kommune har ingen aktuelle registreringer af dyre- eller plantearter, der står på Habitatdirektivets bilag IV inden for afgrænsningen. Området er i dag udlagt til bebyggelse og fremstår som landbrugsjord og området vurderes ikke at indeholde særlige naturværdier. Det vurderes endvidere, at en realisering af kommuneplantillægget kan skabe mulighed for flere levesteder for dyr og planter, hvilket bidrager til at fremme den biologiske mangfoldighed i landskabet.  Afstanden til nærmeste internationale naturbeskyttelsesområde er Skjern Å er ligger ca. 9 km syd for Vorgod. På grund af afstanden fra planområdet til naturbeskyttelsesområdet sammenholdt med planens karakter vurderes det ikke at have nogen påvirkning.  Det vurderes samlet set, at realisering af planerne vil påvirke plante- og dyreliv, herunder spredningskorridorer og faunapassager positivt.					
<b>BY-MILJØ / ÅBEN LAND</b>	Lille	Middel	Stor	Nej	Positiv
Indeholder planen risiko for væsentlige ændringer eller påvirkninger af det eksisterende bymiljø/ åben land?	X				
<i>Bemærkninger:</i> Med kommuneplantillægget ændres afgrænsningen af Vorgod-Bardes bymidte, så bymidten mod vest reduceres med 1,7 hektar. De resterende 7,9 hektar fastholdes som bymidte. Reduceringen ændrer ikke på den samlede ramme til butiksformål, som er 2.000 m <sup>2</sup> . Maksimal bruttoetageareal for til den enkelte butik er henholdsvis 1.500 m <sup>2</sup> for dagligvarebutikker og 1.000 m <sup>2</sup> for udvalgsvarebutikker.  Da rammearealet til butiksformål ikke er blevet udnyttet endnu, vurderes det at den fremtidige planlægning for detailhandel kan opfyldes indenfor den nye bymidtes afgrænsning. Samtidig ønskes rammen fastholdt, så der fortsat er mulig for etablering af butikker i tidssvarende størrelse i den resterende bymidte.  Med udpegning af arealet til positiv skovrejsning, understøtter det den grønne struktur, som er rundt om Vorgod-Barde. Det vil betyde, at der er en bedre overgang til det åbne land og de rekreative værdier for byen vil blive øget. Der findes endvidere andre attraktive byggemuligheder i byen.					
<b>BOLIG-MILJØ</b>	Lille	Middel	Stor	Nej	Positiv
Indeholder planen risiko for væsentlige ændringer eller påvirkninger af det eksisterende bolig-miljø?	X				
<i>Bemærkninger:</i> Der vil ikke ske væsentlige ændringer for det eksisterende boligmiljø, da boligudviklingen af Vorgod-Barde sker imellem byerne. Der udtages 1,7 ha til boligareal af restrummeligheden på 19,2 ha. Der er fortsat et stort restareal. Udtagelse af arealet vurderes derfor ikke, at det ikke påvirker udviklingsmulighederne i Vorgod-Barde.					
<b>KULTURLIV</b>	Lille	Middel	Stor	Nej	Positiv
Indeholder planen risiko for væsentlige ændringer eller påvirkninger af det eksisterende kulturliv?				X	
<i>Bemærkninger:</i> Ved realiseringen af planerne gives mulighed for bynær skov, hvilket kan have en positiv indvirkning på kulturlivet.					
<b>FRITIDSLIV</b>	Lille	Middel	Stor	Nej	Positiv
Indeholder planen risiko for væsentlige ændringer eller påvirkninger af de eksisterende fritidsliv?					X
<i>Bemærkninger:</i> Ved realiseringen af planerne gives mulighed for bynær skov, øges friluftmulighederne i Vorgod-Barde for borgerne og besøgende og bidrager til at gøre byen mere attraktiv at bosætte sig i.					
<b>KULTURARV, ARKITEKTONISK/ARKÆOLOGISK ARV</b>	Lille	Middel	Stor	Nej	Positiv
Indeholder planen risiko for væsentlige ændringer eller påvirkninger af de eksisterende forhold?	X				
<i>Bemærkninger:</i>					

Arkæologi Vestjylland har foretaget arkivalsk kontrol af det areal, hvor man ønsker at rejse skov, der er ingen kendte fortidsminder inden for skovrejsningsområdet, men der er registreret fund og ikke fredet fortidsminder tæt på arealet.



Der er derfor sandsynlighed for, at der skjuler sig fortidsminder inden for skovrejsningsområdet. I forbindelse med projektets realisering skal skovrejsningen foregå uden forudgående dybde- eller reolpløjning.

Afstanden fra Vorgod Kirke til planområdet er ca. 250 meter. En del af området ligger indenfor kirkebyggelinjen og indenfor Kirkezone 2. Der er bymæssig bebyggelse samt en del beplantning mellem kirken og skovrejsningsområdet. Rejsning af skov vil ikke have væsentlig påvirkning af udsyn fra eller indsyn til kirken eller kirkens omgivelser.

På den baggrund vurderes det, at påvirkningen ikke vil være væsentlig.

### Høring af berørte myndigheder

Nedenstående vurderes at være berørte myndigheder foruden Ringkøbing-Skjern Kommune selv:

- Museet
- Miljøstyrelsen

Museet havde bemærkninger vedrørende registreret fund og ikke fredet fortidsminder. Bemærkningen er indarbejdet under følgende emne i ovenstående screeningsskema samt i planen ved følgende vilkår: Kulturarv, Arkitektonisk/arkæologiske arv.

### Samlet vurdering af screeningen

Ringkøbing-Skjern Kommune har gennemført en screening af planen i henhold til ovenstående screeningsskema.

Det er kommunens vurdering, at planen har en positiv miljømæssig konsekvens idet planen giver mulighed for skovrejsning inden for boringsnære beskyttelsesområde (BNBO). Det vil have en positiv betydning for grundvandet, da der er øget mulighed for nedsivning på arealet, som vil bidrage til grundvandsressursernes kvalitet og omfang.

Den geografiske afgrænsning af bymidten og rammeudlægget til blandet bolig- og erhvervsformål reduceres, men

vil ikke ændre på det samlede ramme areal til butikformål i Vorgod-Barde. Det vurderes ikke at have betydning for bymiljøet, da byudviklingen sker mellem de to byer og der er flere attraktive udviklingsmuligheder i byen.

Med udpegnings af arealet til positiv skovrejsning understøtter det den grønne struktur, der er rundt om Vorgod-Barde. Det vil betyde, at der er en bedre overgang til det åbne land og de rekreative værdier fremmes for byen. Rejsning af skov vil desuden ikke hindre indsynet til Vorgod Kirke.

### Konklusion på screeningen

Med baggrund i ovenstående screening, vurderes planen ikke at være omfattet af kravet om miljøvurdering. Virkeliggørelse af planen vurderes ikke, at medføre væsentlige indvirkninger på miljøet.

Der træffes derfor med hjemmel i § 8, stk. 2 og § 10 i lov om miljøvurdering af planer og programmer og af konkrete projekter (VVM) afgørelse om, at der ikke skal foretages en miljøvurdering af planen efter lovens § 8, stk. 1.

### Offentliggørelse

Kommunens afgørelse annonceres samtidig med annonceringen af kommuneplantillægget vedtagelse og fremlæggelse til offentlig debat